

Cronotermostato AM1T

Manual de usuario

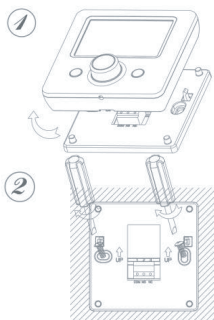


Termostato digital Calor y Frío con botón de perilla. Montaje en superficie o sobremesa.

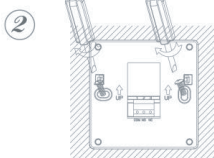
- La pantalla grande se puede leer claramente con la iluminación de fondo.
- Termostato fácil de instalar.
- El botón de perilla hace que sea fácil de usar.
- 7 Días, 4 períodos cada día.
- Modo calor y modo frío
- La pantalla muestra la temperatura establecida, así como la temperatura medida, el tiempo.
- Visualización de temperatura en grados Celsius.
- El termostato se suministra con un marco de fijación a la pared y una base (montada en la superficie).

La instalación DEBE REALIZARSE POR UNA PERSONA CUALIFICADA

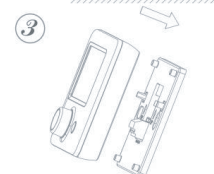
1. Separe cuidadosamente la mitad delantera de la placa posterior.



2. Atornille la placa posterior del termostato firmemente en la pared con los tornillos provistos



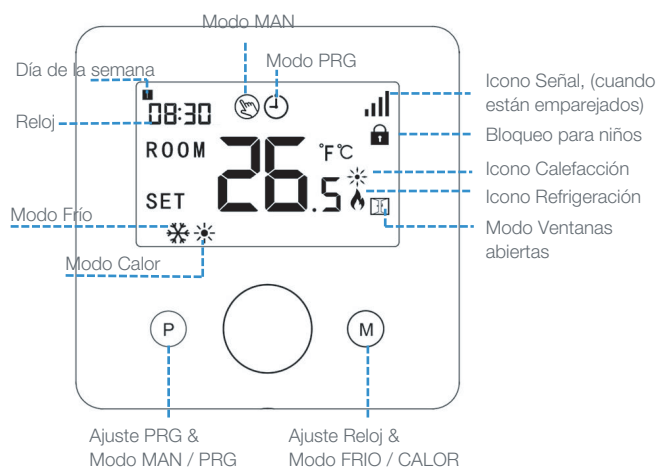
3. Sujete la parte delantera del termostato a la placa posterior.



Datos Técnicos

Fuente de alimentación	2xAAA 1.5V
Memoria de respaldo	EEPROM
Temperatura trabajo	5° C -35° C
Iluminación pantalla	Blanca
Exactitud	±0.5°
Protección Clase	IP20
Montaje	Superficie
Medidas	86x86x26,5mm

Pantalla y botones



Ajustes de Reloj

Presione durante 3 segundos el botón M, seleccione la hora girando el botón de perilla de izquierda a derecha, pulse M para ir al siguiente dígito.

Menú	Descripción
01	Seleccionar minuto
02	Seleccionar hora
03	Seleccionar día de la semana
04	Temperatura preestablecida del modo Ausente

Selección de modo

Presione brevemente en M para seleccionar entre modo calor y modo frío.
Presione brevemente en P para seleccionar entre modo Programación y modo Manual.

Bloqueo para niños

Con el bloqueo para niños activado (consulte el menú 11 de configuración de parámetros), los botones se bloquearán una vez que se apague la luz de fondo. Mantenga presionado encendido / apagado para desbloquear.

Cronotermostato AMIT

Manual de usuario



Emparejamiento con RFI, GN, AMT y RF8

Nota: Elija el paso 1 correspondiente según vaya a sincronizar un RF1/GN, un RF8 o un AMT

1A. Pulse dos veces en el botón función del AMT, el LED 2 parpadeará rápidamente

LED 2
Botón 2, pulse dos veces

1B. Presione el botón de emparejamiento del RF1/ Wifi GN, el LED (Heating on) parpadeará rápidamente.

Botón de emparejamiento

1C. Pulse sobre el botón del RF que se encuentra sobre cada LED (1-8) para sincronizar el termostato con la salida del RF8 seleccionada, cada termostato puede sincronizarse con más de una salida (LED 1-8).

Botón de emparejamiento

2. Apague el termostato, luego presione el botón M hasta que el código se muestre en la pantalla, luego gire el botón hacia la derecha, el "CODIGO ID" comenzará a parpadear. Espere un momento hasta que el LED deje de parpadear. Emparejamiento de código terminado. Cuando el receptor y el termostato terminan de emparejarse, la luz verde (o roja) deja de parpadear

Emparejamiento WiFi

1. Descargar la aplicación móvil Ecohome life (También compatible con TuyaSmart) de Google Play o App Store, o escanee el código QR.



Nota: Si está descargando la aplicación por primera vez, toque "Registrarse" para registrar una cuenta.

2. Asegúrese de que el teléfono móvil esté conectado a la red WiFi 2,4 GHz del hogar, y el termostato y el teléfono móvil en la misma red.

3. Abra la pestaña "Mi Hogar" de la aplicación y haga clic en el botón "+" en la esquina superior derecha de la pantalla.

4. Haga clic en "Termostato WIFI" en la lista. ("Termostato" en la App tuyaSmart)

5a. Para sincronizar con el AMT pulsar durante 3 segundos el botón función. **5b.** Para sincronizar con el GN presione el botón central del GN hasta que el LED (Heating on) parpadee rápidamente.

6. Ingrese la contraseña de WIFI, presione "Confirmar que el indicador parpadea rápidamente" en el teléfono. Una vez que la conexión se haya realizado correctamente, el icono de wifi dejará de parpadear.

Ajustes parámetros

Apague el termostato, mantenga presionado el botón central para ingresar a la página de configuración de parámetros, cada vez que presione el botón irá a la siguiente configuración del elemento. Al ajustar la perilla hacia la izquierda o hacia la derecha para cambiar la configuración del valor. Después de configurar, espere hasta que la luz de fondo se apague para salir.

Menú	Descripción	Rango	valor defecto
01	Tª calibración sensor interno	-8 °C ~ 8 °C	0
02	Punto fijo max.	5 °C ~ 35 °C	35 °C
03	Punto fijo min.	5 °C ~ 35 °C	5 °C
05	Protección de baja temperatura	5 °C ~ 15 °C	5 °C
09	Banda muerta	0 °C ~ 3 °C	0 °C
10	Establecer Tª. Seleccionar pantalla	1.Rom Tª 2.SET Tª	0
11	Bloqueo para niños	1.Bloqueado 2.Desbloq.	0
12	OWD Función on/off.	1: ON 0: OFF	0
13	OWD Detectar tiempo seleccionado	2-30Mins	15mins
14	OWD Descanso Tª seleccionada	2-3.4°C	2°C
15	OWD selección tiempo retardo (retorno al estado de trabajo anterior)	10-60Mins	30min
17	Reset de fábrica	0: No 1: Si, y pulsar el botón central durante 5 segundos	

Función de detección de ventana abierta (OWD)

Cuando la función de detección de Ventana abierta está habilitada en la configuración de parámetros, el sistema detendrá automáticamente el calentamiento cuando detecte una caída repentina de la temperatura ambiente (2 °C en 15 minutos por defecto). Esto normalmente se produce cuando se abre una ventana o puerta sin apagar el dispositivo de calefacción.

El dispositivo volverá al modo de operación anterior después de 30 minutos y luego el símbolo desaparecerá.

Presione cualquier botón para salir de la función OWD durante el período de apagado.

Ajustes de programación

Pulse durante tres segundos el botón P para entrar en los ajustes de programación.

Seleccione entre los Ítem: Día de la semana, Periodo, Hora de comienzo y Temperatura. Para cambiar los valores use el botón de perilla, para cambiar de Ítem presione P. Ejemplo:

Periodo	1		2		3		4	
	Hora	Tª	Hora	Tª	Hora	Tª	Hora	Tª
12345(Lun.-Vie.)	7:00	22 °C	8:30	19 °C	17:00	22 °C	22:00	19 °C
6(Sab.)	8:00	22 °C	8:30	22 °C	17:00	22 °C	22:00	19 °C
7(Dom.)	8:00	22 °C	8:30	22 °C	17:00	22 °C	22:00	19 °C

Receptor RF1

Manual de conexión

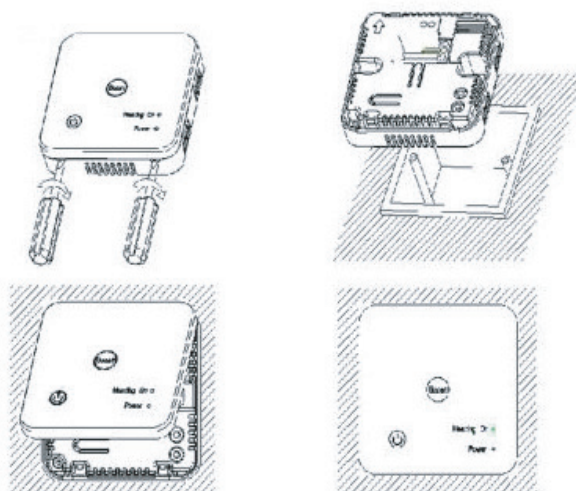


El receptor R-F1 está diseñado para conectarse con AM1 / AM2 / AM3, para controlar un dispositivo de calefacción como caldera, válvulas...

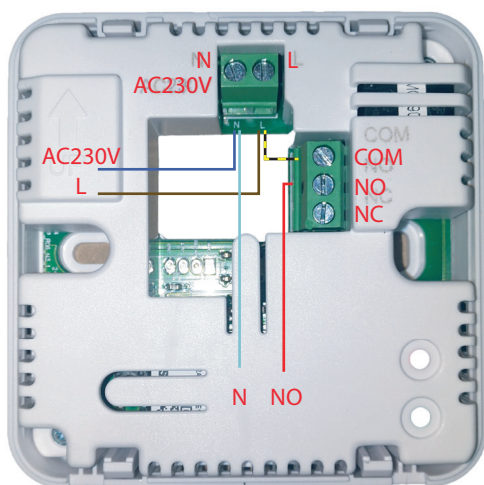
Datos Técnicos

- Tensión de funcionamiento:** 230VAC; 50/60Hz
- Memoria de respaldo:** EEPROM
- Carga de corriente:** Max 10A
- Frecuencia:** 433MHz
- Selección del canal:** Programando el termostato y el receptor.
- Exactitud:** +/- 0.5°C
- Dimensiones:** 86mm x 86 mm x 26mm.
- Color:** Blanco
- Rango protección IP:** 20.
- Certificación:** CE, Rohs, RED

Montaje e instalación



Esquema conexiones salida 230V



Esquema conexiones salida señal

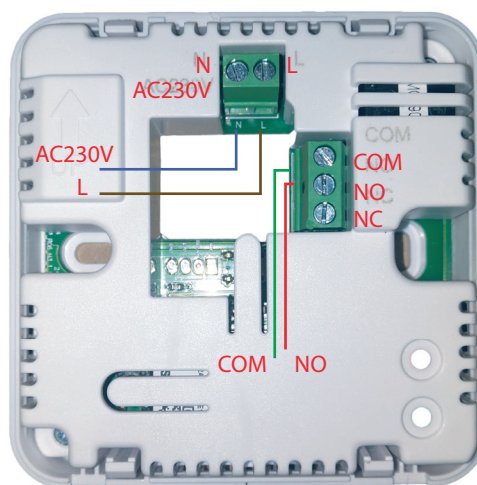


Diagrama de cableado

Conexión actuador 230V

Alimentación 230V Cable azul N | Cable marrón L
 Actuador eléctrico Cable azul N | Cable rojo NO
 Puente eléctrico L-COM

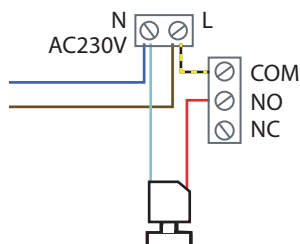
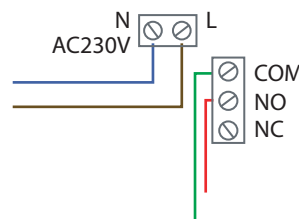


Diagrama de cableado

Salida Señal

Alimentación 230V Cable azul N | Cable marrón L
 Señal cable verde COM - cable rojo NO
 SIN Puente eléctrico

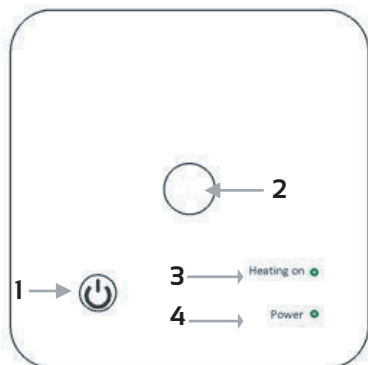


Receptor RF1


Manual de sincronización





1. Mantenga pulsado el Botón de sincronización en el receptor hasta que el LED 1 (Heating on) parpadee rápidamente.

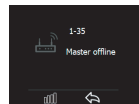


- 1. Botón encendido
- 2. Botón sincronización
- 3. LED 1 conexión
- 4. LED 2 encendido

2. **AM1:** Apague el termostato, y mantenga pulsado el botón Menú hasta que se muestre un Código ID en la pantalla, entonces pulse el botón , cuando el código deje de parpadear apague y encienda el termostato nuevamente.

AM2: Apague el termostato, y presione y mantenga pulsado el botón  durante 5 s (estará oculto, no se muestra este icono con el equipo apagado, pero mantener el dedo en esa zona), puede ver el código ID en la pantalla, entonces presione el icono , el código ID empezará a parpadear.

AM3: Con el termostato encendido, presione el botón  durante 3s para entrar al menú de configuración, entonces presiones el botón Configuración , presione el botón , y presione de nuevo el botón , el icono de RF parpadeará.



3. Espere un momento, el LED dejará de parpadear. En este momento la sincronización estará realizada.